

Sistem Informasi Geografis Penyusunan Guru Sd Negeri Bersertifikasi Di Kota Bandar Lampung

Riksa Hema Meru
Sistem Infomasi
*) riksa@gmail.com

Abstrak

Dalam dunia pendidikan informasi menempati peranan yang sangat penting dalam menjamin perkembangan bangsa di dalam suatu negara, karena pendidikan dan informasi merupakan wahana dalam mengaktualisasikan semua potensi yang ada sehingga dapat meningkatkan dan mengembangkan sumber daya manusia. Permasalahan yang selama ini di hadapi oleh Dinas Pendidikan Kota, KUPTD Pendidikan dan Guru masih adanya keterbatasan dalam memperoleh informasi pendataan jumlah guru sekolah dasar negeri yang telah bersertifikasi yang ada di kota Bandar Lampung. Maka diperlukan suatu sistem media informasi berupa *Webgis* yang berfungsi untuk mendata guru SD Negeri bersertifikasi di kota Bandar Lampung. Sehingga Dinas pendidikan kota Bandar Lampung, KUPTD, dan guru-guru SD Negeri bersertifikasi dapat memperoleh pendataan guru guru bersertifikasi serta data persekolahannya, dan KUPTD Kecamatan berdasarkan peta kota Bandar Lampung. Sistem informasi ini dapat menampilkkan data guru SD Negeri bersertifikasi, sekolah, dan, KUPTD Kecamatan. Dalam penyajian data berupa peta dan kordinat sehingga dapat membatu Dinas Pendidikan Kota Bandar Lampung dalam menyampaikan informasi mengenai pendataan guru SD Negeri bersertifikasi.

Kata Kunci: Guru SD Negeri Bersertifikasi, Sistem Informasi Geografis, *webgis*.

PENDAHULUAN

Perkembangan teknologi di era *globalisasi* saat ini berlangsung sangat cepat, seiring perkembangan teknologi informasi sudah menjadi kebutuhan yang sangat penting. Tak hanya itu, saat ini teknologi informasi bahkan telah menjadi salah satu kebutuhan pokok di dalam kehidupan manusia dalam penyediaan dan pemberian informasi. (Hendrastuty, 2021), (Styawati et al., 2021), (Dharma et al., 2020) Keberadaan sebuah informasi yang setiap saat dapat di akses, cepat, dan akurat menjadi hal yang sangat penting bagi kelangsungan hidup manusia saat ini, data dan informasi yang diperlukan tentu harus mudah diakses agar lebih efektif dan efisien oleh berbagai pihak yang memiliki kepentingan. (V. A. D. Safitri & Anggara, 2019), (V. A. Safitri et al., 2020), (Supriadi & Oswari, 2020)

Dalam dunia pendidikan informasi menempati peranan yang sangat penting dalam menjamin perkembangan bangsa di dalam suatu negara, karena pendidikan dan informasi merupakan wahana dalam mengaktualisasikan semua potensi yang ada sehingga dapat meningkatkan dan mengembangkan sumber daya manusia. (Putri et al., 2021), (Rossi et al., 2021), (Susanto et al., 2021)

Permasalahan yang selama ini di hadapi oleh Dinas Pendidikan Kota, KUPTD Pendidikan dan Guru masih adanya keterbatasan dalam memperoleh informasi pendataan jumlah guru sekolah dasar negeri yang telah bersertifikasi yang ada di kota Bandar Lampung. Informasi tentang pendataan guru sangatlah dibutuhkan oleh Dinas Pendidikan Kota Bandar

Lampung serta kalangan masyarakat yang berprofesi sebagai guru atau tenaga pendidik. (Pramita et al., n.d.), (Bertarina & Arianto, 2021), (Agustina & Bertarina, 2022)

Informasi diperlukan bertujuan untuk mengetahui jumlah data guru bersertifikasi yang ada di kota Bandar Lampung sesuai dengan letak KUPTD pendidikan setempat, dengan adanya sebuah Sistem Informasi Geografis pendataan guru sekolah dasar bersertifikasi di kota Bandar Lampung dengan tujuan dan harapan Dinas pendidikan kota Bandar Lampung dapat memantau, (Sanjaya et al., 2014), (Songati, 2018), (Hasan, 2018) melihat, menginput dan mengetahui guru-guru yang profesional atau yang sudah bersertifikasi di tingkat KUPTD Pendidikan kota Bandar Lampung. Berdasarkan permasalahan di atas, solusi yang tepat untuk mengatasi permasalahan yang dialami oleh masyarakat yang berprofesi sebagai guru dan tenaga pendidik di Dinas Pendidikan Kota Bandar Lampung yaitu dengan membuat **Sistem Informasi Geografis Pendataan Guru SD Negeri Bersertifikasi di Kota Bandar Lampung**. (Kurniawan, 2020), (Mathar et al., 2021), (Damayanti et al., 2021)

KAJIAN PUSTAKA

Sub-bagian I

Sertifikasi adalah proses pemberian sertifikat kepada guru yang telah memenuhi persyaratan tertentu, yaitu memiliki kualifikasi akademik, kompetensi, sehat jasmani dan rohani, serta memiliki kemampuan untuk mewujudkan tujuan pendidikan nasional, yang dibarengi dengan peningkatan kesejahteraan yang layak. (An'ars, 2022), (Anars et al., 2018), (Saputra, 2020b)

Suatu hal yang membedakan dan merupakan kekuatan SIG dibandingkan dengan sistem informasi lainnya adalah kemampuan dalam melakukan analisis keruangan. Disamping mampu melakukan analisis keruangan SIG sering juga dimanfaatkan untuk analisis visual (biasanya untuk studi sosial ekonomi), analisis tematik atau topical dan analisis temporal. (Suwarni et al., 2022), (Handayani et al., 2022), (Saputra, 2020a)

Brainware adalah orang yang menjalankan sistem meliputi mengoperasikan, mengembangkan bahkan memperoleh manfaat dari sistem. Kategori orang yang menjadi bagian dari SIG ini ada beragam, misalnya operator, analis, programmer, database administrator bahkan stakeholder. (AS & Baihaqi, 2020), (Akbar, 2019), (Bonar Siregar, 2021)

SIG merupakan perangkat pengelolaan basis data (DBMS = *DataBase Management System*) dimana interaksi dengan pemakai dilakukan dengan suatu sistem antar muka dan sistem query dan basis data dibangun untuk aplikasi multiuser. SIG merupakan perangkat analisis *keruangan (spatial analysis)* dengan kelebihan dapat mengelola data spasial dan data non - spasial sekaligus. (Budiman & Sidiq, n.d.), (PUSPITASARI, n.d.), (PRASETYAWAN, n.d.)

UML merupakan salah satu pemodelan perangkat lunak yang saat ini paling banyak digunakan. UML adalah salah standar bahasa yang banyak digunakan di dunia industri untuk mendefinisikan *requirement*, membuat analisis dan desain, serta menggambarkan arsitektur dalam pemrograman berorientasi objek. (an Environmenta, n.d.), (Yuninda, 2020), (Kustinah & Indriawati, 2017)

Use case atau diagram *use case* merupakan pemodelan untuk kelakuan (*behavior*) sistem informasi yang akan dibuat. *Use case* mendeskripsikan sebuah interaksi antara satu atau lebih aktor dengan sistem informasi yang akan dibuat. Secara kasar, *use case* digunakan untuk mengetahui fungsi apa saja yang ada didalam sistem informasi dan oleh siapa saja yang berhak menggunakan fungsi-fungsi itu. (Sukawirasa et al., 2008), (Hafidz, 2021), (Celarier, n.d.)

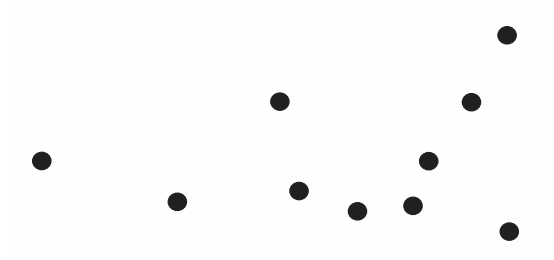
Merupakan katalog (tempat penyimpanan) dari elemen-elemen yang berada dalam satu sistem. Kamus data mempunyai fungsi yang sama dalam pemodelan sistem dan juga berfungsi membantu pelaku sistem untuk mengerti aplikasi secara detil, dan mereorganisasi semua elemen data yang digunakan dalam sistem sehingga pemakai dan penganalisa sistem punya dasar pengertian yang sama tentang masukan, keluaran, penyimpanan dan proses. (Cindiyasari, 2017), (CS, 2019), (Aditomo Mahardika Putra, 2021)

SQL (*Structured Query Language*) adalah bahasa standar yang digunakan untuk mengakses server database. Semenjak tahun 70-an bahasa ini telah dikembangkan oleh IBM, yang kemudian diikuti dengan adanya Oracle, Informix dan Sybase. Dengan menggunakan SQL, proses akses database menjadi lebih user-friendly dibandingkan dengan misalnya dBase ataupun Clipper yang masih menggunakan perintah-perintah pemrograman murni. Selain MySQL, ada beberapa jenis pemograman yang berorientasi database yang dapat digunakan untuk aplikasi di web seperti ORACLE. (Savestra et al., 2021), (BRONDONG, n.d.), (NASIONAL, n.d.)

Web-based GIS (WebGIS) adalah Sistem Informasi Geografis (SIG) yang terdistribusi dalam suatu jaringan komputer untuk mengintegrasikan dan menyebarkan informasi geografi secara visual pada World Wide Web. WebGIS dibandingkan dengan desktop GIS menawarkan beberapa keuntungan seperti efisiensi biaya, efisiensi beban kerja sumber daya manusia untuk instalasi, pemeliharaan dan dukungan teknis, pemangkasan kurva pembelajaran untuk pengguna akhir dan keunggulan dalam hal integrasi data spatial dan data non spatial menggunakan DBMS. (Amin, 2020), (SETIYANTO, 2016), (Marlyna, 2017)

METODE

Pada saat ini Dinas Pendidikan dalam penyampaian informasi mengenai Pendataan Guru SD Negeri bersertifikasi di Kota Bandar Lampung masih menggunakan laporan manual. Hal ini menyebabkan kurang efektifnya dalam penyampaian informasi Guru SD Negeri yang Bersertifikasi kepada masyarakat yang berprofesi Guru. (Pinem, 2018), (Endang Woro Kasih, 2018), (Mata, 2022). Hal ini disebabkan karena belum terdapat sistem informasi geografis berbasis web yang dapat membantu dalam penyampaian informasi yang akan diperoleh masyarakat yang berprofesi guru mengenai pendataan Guru SD Negeri bersertifikasi yang berada di Kota Bandar Lampung. Website merupakan salah satu media yang saat ini banyak digunakan dalam penyampaian informasi secara online. Maka dengan media tersebut masyarakat yang berprofesi sebagai guru dengan mudah mendapatkan informasi tentang data – data Guru SD Negeri yang bersertifikasi. (Heaverly & EWK, 2020), (Isnain et al., 2021), (V. A. Safitri et al., 2019)



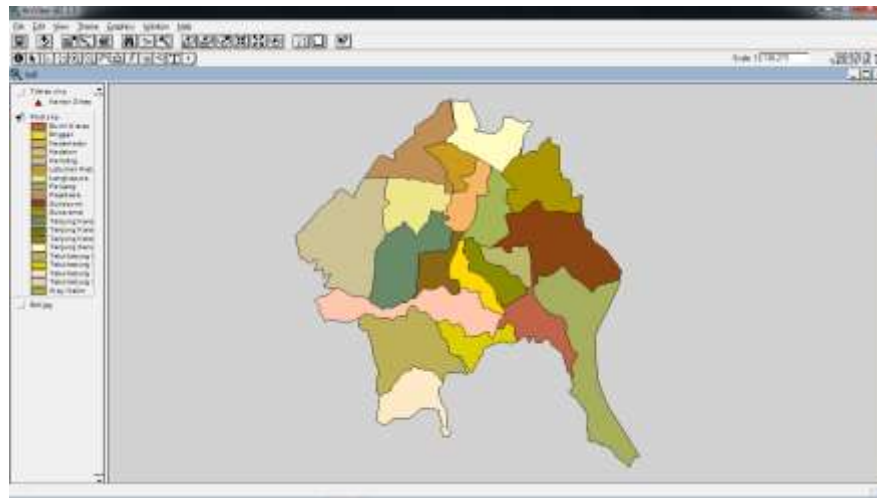
Gambar 1 Tampilan Pada Point (Titik)



Gambar 2 Tampilan Polygon Kota Bandar Lampung



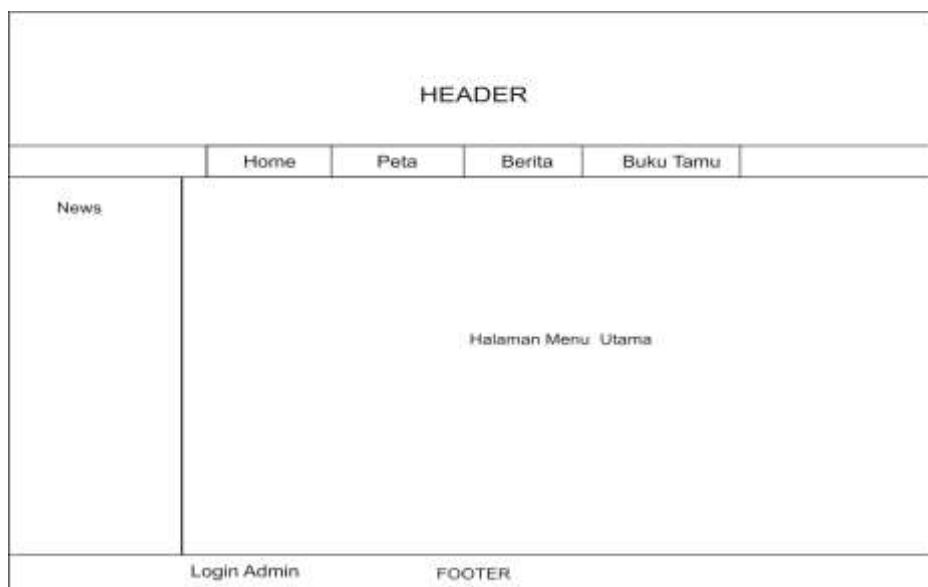
Gambar 3 Tampilan awal Arcview



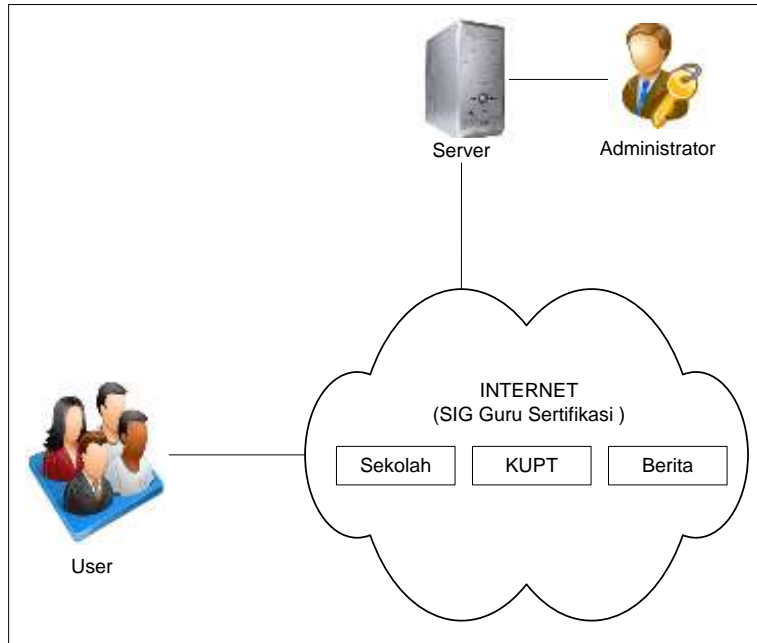
Gambar 4 Tampilan Capture Peta



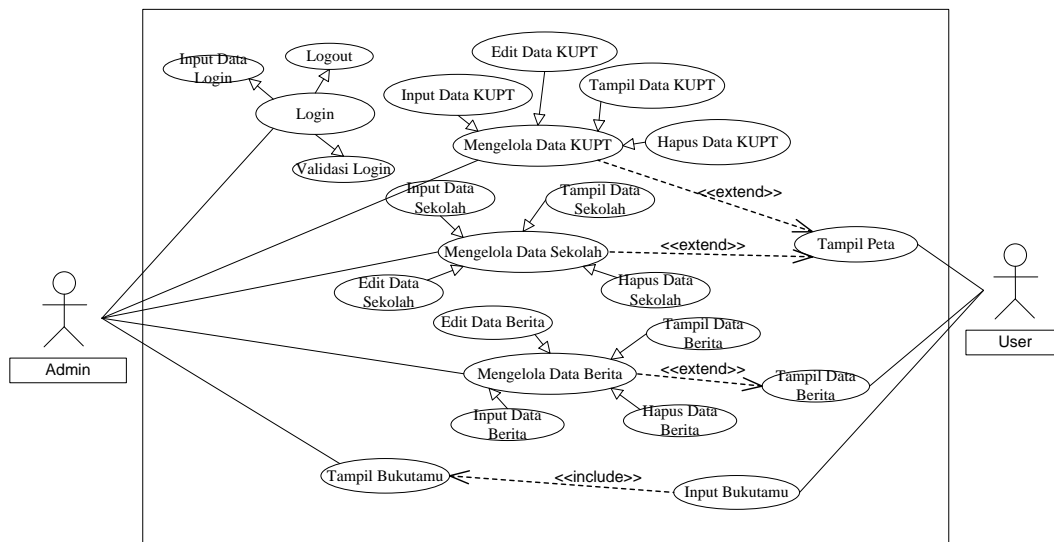
Gambar 5 Tampilan *Draw Point*



Gambar 6 Rancangan Halaman Menu Utama

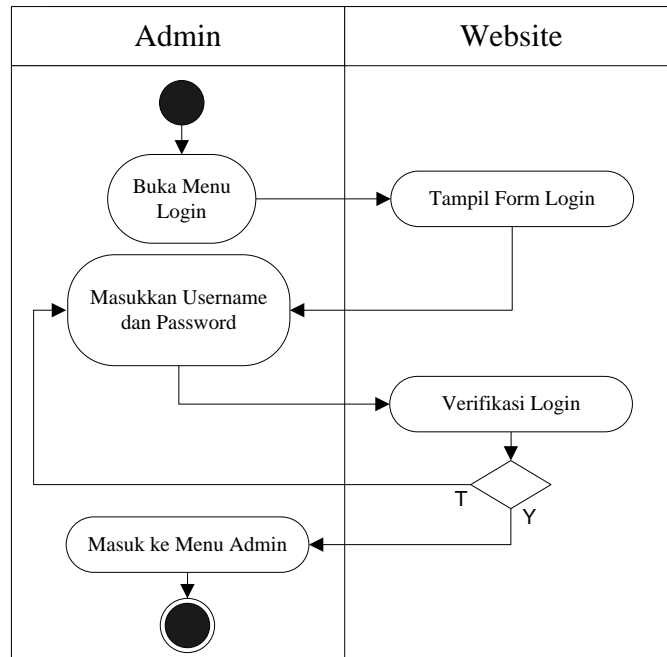


Gambar 7 Desain Konseptual

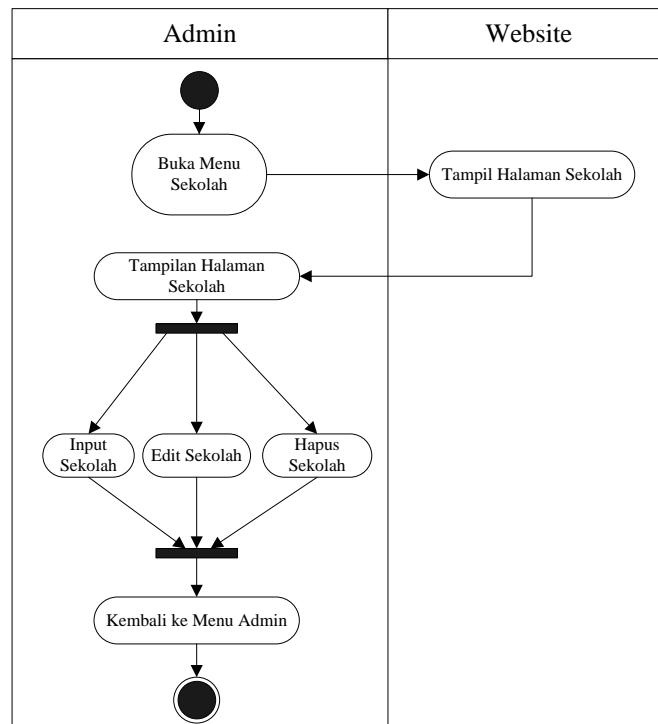


Gambar 8 Use Case Diagram

HASIL DAN PEMBAHASAN



Gambar 9 Diagram Login

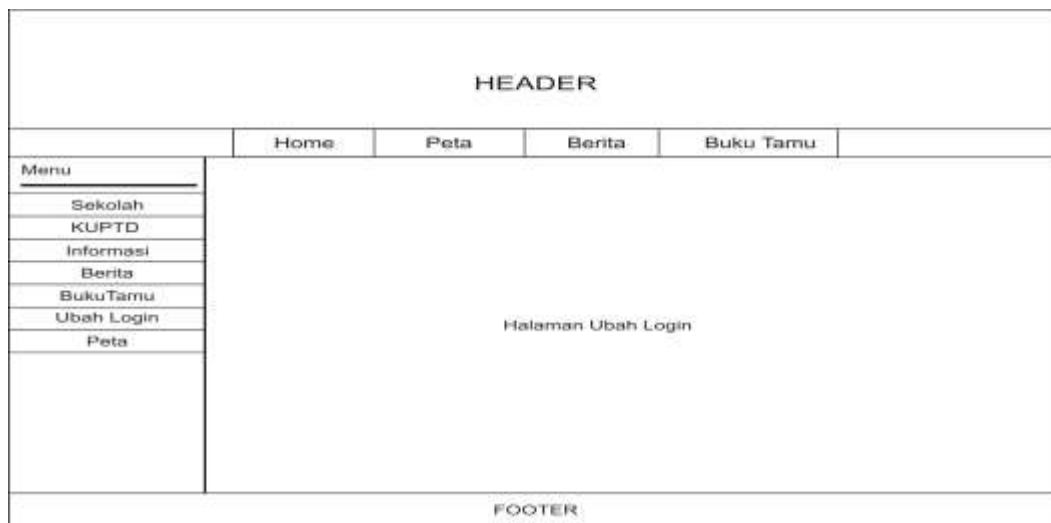


Gambar 10 Diagram

Nama *database* : db_sig
Nama tabel : tb_home
Primary key : Idhome
Media penyimpanan : *Harddisk*

<i>Field Name</i>	<i>Tipe Data</i>	<i>Size</i>	<i>Description</i>
Idhome	<i>Int</i>	10	Id Home
Judul	text	20	Judul
Isi	tetxt	100	Isi
Kd_gambar	Varchar	50	Kode Gambar
Tgl	varchar	10	Tanggal
Jam	varchar	10	Jam

Tabel 1 Struktur Home



Gambar 11 Halaman Login

SIMPULAN

Sistem Informasi Geografis yang di bangun telah dapat menampilkan informasi mengenai lokasi pendataan guru SD bersertifikasi yang ada pada kota Bandar Lampung dengan detail informasi yang di tampilkan sesuai dengan titik koordinat.

Peta *webgis* berhasil menampilkan atribut informasi mengenai lokasi sekolah, KUPTD, dan, pendataan guru SD negeri bersertifikasi yang terhitung berdasarkan data pada Dinas Pendidikan Kota Bandar Lampung.

Sistem informasi geografis pemetaan dapat memberikan data sekolah, KUPTD, dan pendataan guru SD Negeri bersertifikasi melalui *output* informasi yang dibutuhkan oleh masyarakat, pemerintah, ataupun umum sesuai dengan data yang diperoleh.

REFERENSI

- Aditomo Mahardika Putra, R. (2021). Underground Support System Determination: A Literature Review. *International Journal of Research Publications*, 83(1), 55–68. <https://doi.org/10.47119/ijrp100831820212185>
- Agustina, A., & Bertarina, B. (2022). ANALISIS KARAKTERISTIK ALIRAN SUNGAI PADA SUNGAI CIMADUR, PROVINSI BANTEN DENGAN MENGGUNAKAN HEC-RAS. *JICE (Journal of Infrastructural in Civil Engineering)*, 3(01), 31–41.
- Akbar, A. A. (2019). *Analisa Aplikasi OVO Menggunakan Model Delone & McLean Di Kalangan Mahasiswa Universitas Airlangga*. UNIVERSITAS AIRLANGGA.
- Amin, R. (2020). *IMPLEMENTASI RESTFULL API MENGGUNAKAN ARSITEKTUR MICROSERVICE UNTUK MANAJEMEN TUGAS KULIAH (STUDI KASUS: MAHASISWA STMIK AKAKOM)*. STMIK AKAKOM Yogyakarta.
- An'ars, M. G. (2022). Sistem Informasi Manajemen Berbasis Key Performance Indicator (KPI) dalam Mengukur Kinerja Guru. *Jurnal Data Mining dan Sistem Informasi*, 3(1), 8–18.
- an Environmenta, C. E. (n.d.). *Pr idin*.
- Anars, M. G., Munaris, M., & Nazaruddin, K. (2018). Kritik Sosial dalam Kumcer Yang Bertahan dan Binasa Perlahan dan Rancangan Pembelajarannya. *Jurnal Kata (Bahasa, Sastra, dan Pembelajarannya)*, 6(3 Jul).
- AS, N. R., & Baihaqi, I. (2020). Studi Inspeksi Kelayakan Instalasi Dan Instrumen Tenaga Listrik. *SINUSOIDA*, 22(2), 21–33.
- Bertarina, B., & Arianto, W. (2021). ANALISIS KEBUTUHAN RUANG PARKIR (STUDI KASUS: AREA PARKIR ICT UNIVERSITAS TEKNOKRAT INDONESIA). *Jurnal Teknik Sipil*, 2(02), 67–77.
- Bonar Siregar, B. (2021). *Pengembangan Sistem Perencanaan & Bantuan KRS*. Universitas Multimedia Nusantara.

- BRONDONG, L. (n.d.). *IDENTIFIKASI DAN PREVALENSI CACING PADA SALURAN PENCERNAAN IKAN KEMBUNG (Rastrelliger brachysoma) DI PELABUHAN PERIKANAN NUSANTARA*.
- Budiman, F., & Sidiq, M. (n.d.). *RANCANG BANGUN APLIKASI SISTEM INFORMASI APLIKASI DATA PETAMBAK*.
- Celarier, M. (n.d.). *RSS New York Times–Dealbook*.
- Cindiyasari, S. A. (2017). *Analisis Pengaruh Corporate Social Responsibility, Intellectual Capital, Dan Rasio Likuiditas Terhadap Kinerja Keuangan Perusahaan (Studi Kasus Perusahaan Perbankan yang Terdaftar di Bursa Efek Indonesia (BEI) tahun 2013-2015)*.
- CS, S. A. (2019). *Analisis Pengaruh Intellectual Capital Terhadap Kinerja Keuangan Perusahaan (Studi Kasus Perusahaan Sektor Keuangan Yang Terdaftar Di Bursa Efek Indonesia (BEI) Pada Tahun 2008-2017)*. Universitas Gadjah Mada.
- Damayanti, D., Yudiantara, R., & An'ars, M. G. (2021). *SISTEM PENILAIAN RAPOR PESERTA DIDIK BERBASIS WEB SECARA MULTIUSER*. *Jurnal Informatika dan Rekayasa Perangkat Lunak*, 2(4), 447–453.
- Dharma, F., Shabrina, S., Noviana, A., Tahir, M., Hendrastuty, N., & Wahyono, W. (2020). Prediction of Indonesian inflation rate using regression model based on genetic algorithms. *Jurnal Online Informatika*, 5(1), 45–52.
- Endang Woro Kasih, E. (2018). Formulating Western Fiction in Garrett Touch of Texas. *Arab World English Journal For Translation and Literary Studies*, 2(2), 142–155. <https://doi.org/10.24093/awejtls/vol2no2.10>
- Hafidz, D. A. (2021). *Pengembangan Sistem Informasi Edukasi dan Pemasaran Hasil Pertanian di Tulang Bawang*.
- Handayani, M. A., Suwarni, E., Fernando, Y., Fitri, F., Saputra, F. E., & Candra, A. (2022). *PENGELOLAAN KEUANGAN BISNIS DAN UMKM DI DESA BALAIREJO*. *Suluh Abdi*, 4(1), 1–7.
- Hasan, A. F. (2018). *400 Kebiasaan Keliru dalam Hidup Muslim*. Elex Media Komputindo.
- Heaverly, A., & EWK, E. N. (2020). Jane Austen's View on the Industrial Revolution in *Pride and Prejudice*. *Linguistics and Literature Journal*, 1(1), 1–6. <https://doi.org/10.33365/lj.v1i1.216>
- Hendrastuty, N. (2021). Rancang Bangun Aplikasi Monitoring Santri Berbasis Android (Studi Kasus: Pesantren Nurul Ikhwan Maros). *Jurnal Data Mining dan Sistem Informasi*, 2(2), 21–34.
- Isnain, A. R., Hendrastuty, N., Andraini, L., Studi, P., Informasi, S., Indonesia, U. T., Informatika, P. S., Indonesia, U. T., Studi, P., Komputer, T., Indonesia, U. T., & Lampung, K. B. (2021). *Comparison of Support Vector Machine and Naïve Bayes on Twitter Data Sentiment Analysis*. 6(1), 56–60.

- Kurniawan, A. H. (2020). Konsep Altmetrics dalam Mengukur Faktor Dampak Artikel Melalui Academic Social Media dan Non-academic Social Media. *UNILIB: Jurnal Perpustakaan*, 11(1), 43–49.
- Kustinah, S., & Indriawati, W. (2017). Pengaruh Perputaran Persediaan dan Perputaran Piutang Terhadap Profitabilitas Pada Unit Usaha Toserba Koperasi PT LEN Bandung. *Journal Study & Accounting Research*, 14(1), 27–35.
- Marlyna, D. (2017). Pengaruh Peran Auditor Intern Terhadap Kinerja Perusahaan Angkutan Sungai, Danau Dan Penyeberangan. *Jurnal Ilmiah GEMA EKONOMI*, 3(2 Agustus), 321–332.
- Mata, K. (2022). Peningkatan pengetahuan pelajar dan mahasiswa dalam kesehatan mata di masa pandemi covid-19 melalui edukasi kesehatan mata. *Kesehatan Mata*, 1, 227–232.
- Mathar, T., Hijrana, H., Haruddin, H., Akbar, A. K., Irawati, I., & Satriani, S. (2021). The Role of UIN Alauddin Makassar Library in Supporting MBKM Program. *Proceedings of the International Conference on Social and Islamic Studies (SIS) 2021*.
- NASIONAL, P. P. (n.d.). *KEMENTERIAN PENDIDIKAN DAN KEBUDAYAAN*.
- Pinem, Y. A. (2018). Encouraging healthy literacy: The interconnection between reading toward writing in social media. *Language in the Online and Offline World 6: The Fortitude*, 360–366.
- Pramita, G., Lestari, F., & Bertarina, B. (n.d.). Study on the Performance of Signaled Intersections in the City of Bandar Lampung (Case Study of JL. Sultan Agung-Kimaja Intersection durig Covid-19. *Jurnal Teknik Sipil*, 20(2).
- PRASETYAWAN, D. W. I. G. (n.d.). *LAPORAN INDIVIDU PRAKTIK PENGALAMAN LAPANGAN (PPL) DI SD NEGERI TLOGOADI PERIODE 10 AGUSTUS–12 SEPTEMBER 2015*.
- PUSPITASARI, R. D. (n.d.). *LAPORAN KEGIATAN PRAKTIK PENGALAMAN LAPANGAN (PPL) DI SD NEGERI TLOGOADI PERIODE 10 AGUSTUS–12 SEPTEMBER 2015*.
- Putri, N. U., Rossi, F., Jayadi, A., Sembiring, J. P., & Maulana, H. (2021). Analysis of Frequency Stability with SCES's type of Virtual Inertia Control for The IEEE 9 Bus System. *2021 International Conference on Computer Science, Information Technology, and Electrical Engineering (ICOMITEE)*, 191–196.
- Rossi, F., Sembiring, J. P., Jayadi, A., Putri, N. U., & Nugroho, P. (2021). Implementation of Fuzzy Logic in PLC for Three-Story Elevator Control System. *2021 International Conference on Computer Science, Information Technology, and Electrical Engineering (ICOMITEE)*, 179–185.
- Safitri, V. A. D., & Anggara, B. (2019). FACTORS THAT AFFECT THE COMPANY INNOVATION. II. In *TradersUluslararası Ticaret Kongresi Kongre Kitabı The Second InTraders International Conference on International Trade Conference Book*, 230.

- Safitri, V. A., Sari, L., & Gamayuni, R. R. (2019). Research and Development, Environmental Investments, to Eco-Efficiency, and Firm Value. *The Indonesian Journal of Accounting Research*, 22(03), 377–396. <https://doi.org/10.33312/ijar.446>
- Safitri, V. A., Sari, L., & Gamayuni, R. R. (2020). Research and Development (R&D), Environmental Investments, to Eco-Efficiency, and Firm Value. *The Indonesian Journal of Accounting Research*, 22(3).
- Sanjaya, R., Nurweni, A., & Hasan, H. (2014). The Implementation of Asian-parliamentary Debate in Teaching Speaking at Senior High School. *U-JET*, 3(8).
- Saputra, F. E. (2020a). Analisis faktor-faktor yang mempengaruhi Kinerja Keuangan Bank Umum Syariah yang terdaftar di Bursa Efek Indonesia (BEI) Periode 2016-2018. *TECHNOBIZ: International Journal of Business*, 3(1), 45–50.
- Saputra, F. E. (2020b). *ANALISIS PENGARUH FDR, BOPO, DAN NPF TERHADAP KINERJA BANK UMUM SYARIAH DI INDONESIA PERIODE TAHUN JANUARI 2015 S/D JULI 2020*. Universitas Teknokrat Indonesia.
- Savestra, F., Hermuningsih, S., & Wiyono, G. (2021). Peran Struktur Modal Sebagai Moderasi Penguatan Kinerja Keuangan Perusahaan. *Jurnal Ekonika: Jurnal Ekonomi Universitas Kadiri*, 6(1), 121–129.
- SETIYANTO, A. (2016). *PENATAAN KELEMBAGAAN PRODUKSI UNTUK PENINGKATAN NILAI TAMBAH STUDI KASUS PADA ASOSIASI PRIMA SEMBADA*. Universitas Gadjah Mada.
- Songati, N. C. (2018). *An assessment of pedagogical strategies of teaching English at ordinary secondary level: a case of Kasulu district in Tanzania*. The University of Dodoma.
- Styawati, S., Hendrastuty, N., & Isnain, A. R. (2021). Analisis Sentimen Masyarakat Terhadap Program Kartu Prakerja Pada Twitter Dengan Metode Support Vector Machine. *Jurnal Informatika: Jurnal Pengembangan IT*, 6(3), 150–155.
- Sukawirasa, I. K. A., Udayana, I. G. A., Mahendra, I. M. Y., Saputra, G. D. D., & Mahendra, I. B. M. (2008). Implementasi Data Warehouse Dan Penerapannya Pada PHI-Minimart Dengan Menggunakan Tools Pentaho dan Power BI. *Jurnal Elektronik Ilmu Komputer Udayana p-ISSN*, 2301, 5373.
- Supriadi, A., & Oswari, T. (2020). Analysis of Geographical Information System (GIS) design application in the Fire Department of Depok City. *Technium Soc. Sci. J.*, 8, 1.
- Susanto, T., Setiawan, M. B., Jayadi, A., Rossi, F., Hamdhi, A., & Sembiring, J. P. (2021). Application of Unmanned Aircraft PID Control System for Roll, Pitch and Yaw Stability on Fixed Wings. *2021 International Conference on Computer Science, Information Technology, and Electrical Engineering (ICOMITEE)*, 186–190.
- Suwarni, E., Handayani, M. A., Fernando, Y., Saputra, F. E., & Candra, A. (2022). Penerapan Sistem Pemasaran berbasis E-Commerce pada Produk Batik Tulis di Desa Balairejo. *Jurnal Pengabdian Masyarakat Indonesia*, 2(2), 187–192.

Yuninda, P. (2020). *The Use of Macromedia Flash as a Media in Learning Vocabulary at Third Grade of SDN Pademawu Barat IV Pamekasan*. INSTITUT AGAMA ISLAM NEGERI MADURA.