

# ANALISIS DAN PERANCANGAN SISTEM INFORMASI E-LEARNING PADA SMA MUHAMMADIYAH 1 METRO LAMPUNG

Distantria<sup>1)</sup>, Angga Bayu Santoso<sup>2)</sup>

<sup>1,2</sup>Sistem Informasi

\*<sup>1</sup>angga.bayusantoso98@gmail.com

## Abstrak

Nasabah kredit pada PD BPR Bank Pasar lebih kurang terdapat 2000 nasabah kredit. Maka, harus ada aplikasi penyimpanan data yang dapat menampung dan menjaga keamanan data nasabah kredit. Dari penelitian yang dilakukan pada PD BPR Bank Pasar mengenai pemantauan nasabah kredit masih terdapat kekurangan, karena pengolahan data nasabah kredit masih dilakukan dengan cara memeriksa bukti pembayaran kredit nasabah. Pemantauan dengan melihat pada kartu yang dimiliki oleh nasabah dan melihat pada data yang ada di komputer petugas kredit, sehingga jika terjadi kehilangan kartu dan data nasabah kredit maka petugas akan kesulitan melakukan proses pemantauan. Dengan sistem yang diterapkan saat ini sering terjadi penyimpangan yang dapat mengakibatkan kredit bermasalah dan jika tidak ditindaklanjuti akan menyebabkan kerugian bagi bank. *KPI* digunakan untuk mengetahui sejauh mana tingkat perkembangan nasabah kredit, dimana sistem yang dirancang nantinya dibuat dalam bentuk *Dashboard*. *Dashboard* ini yang akan digunakan untuk melakukan pengukuran dan *monitoring* berdasarkan total biaya nasabah kredit. *Dashboard* tersebut akan berisi informasi setiap indikator kunci yang disajikan dalam bentuk format presentasi visual seperti grafik, tabel dan diagram. Validasi pengujian yang akan dilakukan adalah dengan menggunakan pengujian *blackbox* (*Alfa*).

**Kata Kunci:** *KPI, Dashboard, Black Box, dan MySQL*

---

## PENDAHULUAN

Perusahaan Daerah Bank Perkreditan Rakyat (PD BPR) Bank Pasar kota Bandar Lampung berdiri sejak 30 juli 1970 bertindak sebagai pemilik adalah Pemerintah Daerah (Pemda) Kota Bandar Lampung. Dengan beralamat pada Jl. Raden Intan Blok A No.6 Pasar Bawah Bandar Lampung (Marlyna, 2017), (Mata, 2022), (Aditomo Mahardika Putra, 2021), (Savestra et al., 2021). Prosedur bisnis yang dilakukan oleh PD BPR Bank Pasar Kota Bandar Lampung diantaranya, produk-produk baru untuk menambah pilihan para nasabah diantaranya, Tabungan Tapis dan juga Deposito berjangka dengan fasilitas-fasilitas yang diberikan juga keamanan uang nasabah, serta terdapat pemberian kredit usaha kecil menengah dan yang baru-baru ini adalah kredit Ekonomi Rakyat (Ekor) (AS & Baihaqi,

2020), (Akbar, 2019), (CS, 2019), (SETIYANTO, 2016). Kredit Ekor ini sedang dijalankan untuk membantu pengusaha industri rumah tangga dengan modal skala kecil. Selain memberikan kredit kepada pengusaha kecil, PD BPR Bank Pasar Kota Bandar Lampung juga memberikan kredit konsumtif dan Kredit Umum. Prosedur sistem pemantauan nasabah kredit yang berjalan pada PD BPR Bank Pasar masih dilakukan dengan cara pengawasan melalui buku atau kartu pembayaran kredit. Nasabah kredit pada PD BPR Bank Pasar lebih kurang terdapat 2000 nasabah kredit. Maka, harus ada aplikasi penyimpanan data yang dapat menampung dan menjaga keamanan data nasabah kredit. Dari penelitian yang dilakukan pada PD BPR Bank Pasar mengenai pemantauan nasabah kredit masih terdapat kekurangan, karena pengolahan data nasabah kredit masih dilakukan dengan cara memeriksa bukti pembayaran kredit nasabah (Saputra, 2020a), (Heaverly & EWK, 2020), (Isnain et al., 2021), (V. A. Safitri et al., 2019). Pemantauan dengan melihat pada kartu yang dimiliki oleh nasabah dan melihat pada data yang ada di komputer petugas kredit, sehingga jika terjadi kehilangan kartu dan data nasabah kredit maka petugas akan kesulitan melakukan proses pemantauan. Dengan sistem yang diterapkan saat ini sering terjadi penyimpangan yang dapat mengakibatkan kredit bermasalah dan jika tidak ditindaklanjuti akan menyebabkan kerugian bagi bank. Dari masalah diatas maka diperlukan pengembangan teknologi dalam melakukan pemantauan nasabah kredit. Dengan menggunakan metode analisis data deskriptif dan melakukan wawancara pada bagian kredit, maka dibuat sebuah sistem untuk pemantauan nasabah kredit yang nantinya akan diukur dengan tingkat *Non Performing Loan* (Saputra, 2020b), (Suwarni et al., 2022), (BRONDONG, n.d.), (NASIONAL, n.d.). Metode pendekatan sistem yang digunakan adalah *Key Performance Indicator* (KPI). *Key Performance Indicator* (KPI) digunakan untuk mengetahui timbulnya potensi kredit bermasalah. Kunci indikator yang dapat menentukan potensi kredit bermasalah adalah dengan melihat kelancaran waktu pembayaran dan tunggakan nasabah. Sistem yang akan dirancang nantinya akan dibuat dalam bentuk *Dashboard*. *Dashboard* yang dibuat akan berisi informasi dari setiap indikator kunci yang disajikan dalam format presentasi visual, seperti grafik, tabel, dan diagram. Penelitian ini juga diharapkan dapat membantu menghasilkan laporan dari pemantauan kredit nasabah pada PD BPR Bank Pasar dan dapat membantu pemimpin perusahaan dalam pengambilan keputusan mengenai nasabah kredit.

## **KAJIAN PUSTAKA**

### **Pengertian Sistem Informasi Eksekutif**

Sistem Informasi Eksekutif (SIE) adalah Sistem yang dibuat hanya untuk digunakan para Eksekutif atau Top Level Management dalam sebuah organisasi atau perusahaan (Agustina & Bertarina, 2022), (Sukawirasa et al., 2008), (Rossi et al., 2021). Dimana dalam sistem ini hanya menampilkan grafik dan laporan dari seluruh proses bisnis pada organisasi atau perusahaan tersebut (Styawati et al., 2021), (Bonar Siregar, 2021), (Putri et al., 2021), (Celarier, n.d.).

### **Pengertian *Key Performance Indicator* (KPI)**

KPI adalah merupakan sistem atau cara pengukuran kepada faktor-faktor kritikal yang menyumbang kepada keberhasilan sebuah organisasi (Pinem, 2018), (Endang Woro Kasih, 2018). Sebagai alat pengukuran prestasi, mempunyai skor yang diterima bagi menentukan tahap pengukuran sebuah organisasi untuk mencapai tahap keberhasilan (Budiman & Sidiq, n.d.), (Amin, 2020), (Supriadi & Oswari, 2020), (Cindiyasari, 2017).

### **Pengertian Kredit Nasabah**

Kredit Nasabah adalah hak untuk menerima pembayaran atau kewajiban melakukan pembayaran pada waktu diminta atau pada waktu yang akan datang, karena penyerahan barang-barang pada waktu sekarang (PUSPITASARI, n.d.), (PRASETYAWAN, n.d.), (Anars et al., 2018), (Hendrastuty, 2021).

### **Pengertian *Website***

Website merupakan sebuah media informasi yang ada di internet (Kurniawan, 2020), (Mathar et al., 2021). Website tidak hanya dapat digunakan untuk penyebaran informasi saja melainkan bisa digunakan untuk membuat toko online. Website adalah kumpulan dari halaman-halaman situs, yang biasanya terangkum dalam sebuah domain atau subdomain, yang tempatnya berada di dalam World Wide Web (WWW) di Internet (Damayanti et al., 2021), (An'ars, 2022), (Handayani et al., 2022).

### **Pengertian MySQL**

MySQL adalah sebuah database manajemen system (DBMS) populer yang memiliki fungsi sebagai relational database manajemen system (RDBMS). Selain itu MySQL software merupakan suatu aplikasi yang sifatnya open source serta server basis data MySQL memiliki kinerja sangat cepat, reliable, dan mudah untuk digunakan serta bekerja dengan arsitektur client server atau embedded systems (an Environmenta, n.d.), (Hafidz, 2021), (Dharma et al., 2020), (V. A. D. Safitri & Anggara, 2019).

### **Pengertian Black Box Testing**

Pengujian sistem bertujuan untuk melihat apakah sistem yang telah dibuat sudah sesuai dengan tujuan awal pembuatan dan layak untuk dipergunakan (Bertarina & Arianto, 2021). Pengujian pada sistem menggunakan metode Black Box, tujuannya untuk mengetahui bahwa bagian-bagian dalam sistem aplikasi telah benar menampilkan pesan-pesan kesalahan jika terjadi kesalahan dalam penginputan data (Sanjaya et al., 2014), (Songati, 2018), (Hasan, 2018), (V. A. Safitri et al., 2020).

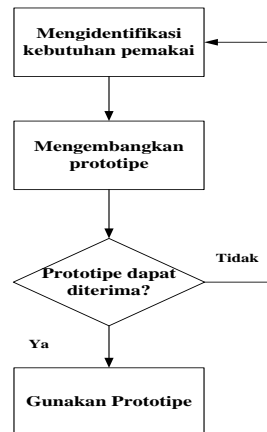
### **Pengertian PHP (Personal Home Page)**

PHP atau kependekan dari *Hypertext Preprocessor* adalah salah satu bahasa pemrograman open source yang sangat cocok atau dikhususkan untuk pengembangan web dan dapat ditanamkan pada sebuah skripsi HTML. Bahasa PHP dapat dikatakan menggambarkan beberapa bahasa pemrograman seperti C, Java, dan Perl serta mudah untuk dipelajari (Yuninda, 2020), (Kustinah & Indriawati, 2017), (Susanto et al., 2021), (Pramita et al., n.d.).

## **METODE**

### **Metode Prototype**

*Prototype* adalah suatu versi sistem potensial yang disediakan bagi pengembang dan calon pengguna yang dapat memberikan gambaran bagaimana kira-kira sistem tersebut akan berfungsi bila telah disusun dalam bentuk yang lengkap. Proses dalam memproduksi suatu *prototype* disebut *prototyping*.

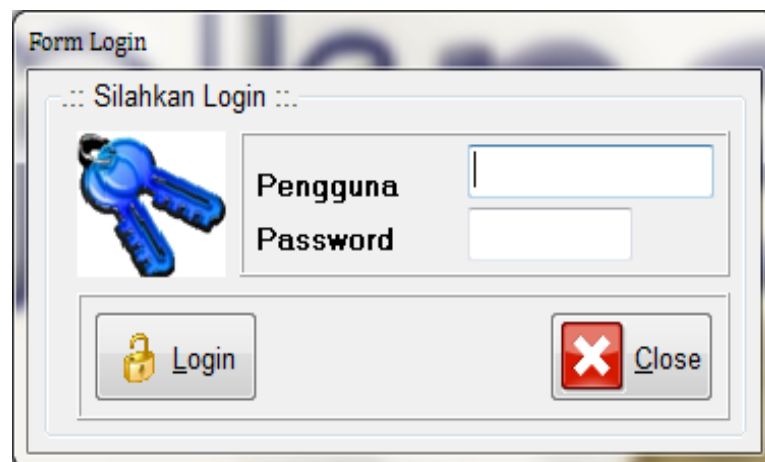


**Gambar 1** Tahapan Metode *Prototype*

## HASIL DAN PEMBAHASAN

### Tampilan *Form Login*

*Form login* yang digunakan untuk memasuki *form menu* utama, dengan mengisi *text box* username lalu mengisi *password* dan klik *login*. Adapun tampilan halaman *login* dapat dilihat pada gambar 2 sebagai berikut :



**Gambar 2** Tampilan *Form Login*

### Tampilan *Form Menu Utama*

Menu utama terdiri dari 5 submenu, yaitu submenu File, submenu Master, submenu laporan. Adapun tampilan halaman menu utama dapat dilihat pada gambar 3 sebagai berikut :



**Gambar 3** Tampilan *Form* Menu Utama

### Tampilan *Form* Input Data Nasabah

*Form* input data nasabah dapat digunakan untuk mengelola input data nasabah. Adapun tampilan halaman menu siswa dapat dilihat pada gambar 4 sebagai berikut :

The image shows a screenshot of a web application titled 'Form Master Data Nasabah'. The form is divided into two main sections: 'Input Data Nasabah' on the left and 'Data Nasabah' on the right. The 'Input Data Nasabah' section contains several input fields: 'Nomor KTP', 'Nama Nasabah', 'Jenis Kelamin' (a dropdown menu), 'Tanggal Lahir' (with a date picker set to 20 October 2016), 'Alamat', 'Agama' (a dropdown menu), 'No. Telephone', 'Status' (a dropdown menu), 'Nama Usaha', and 'Alamat Usaha'. Below these fields is a 'Tombol' (button) section with five buttons: 'Baru' (with a plus icon), 'Simpan', 'Ubah' (with a pencil icon), 'Hapus' (with a trash icon), and 'Keluar' (with a red X icon). The 'Data Nasabah' section has a search bar labeled 'Cari Data Nasabah' and a table with two columns: 'no\_ktp' and 'nama\_nasabah'. The table contains three rows of data:

no_ktp	nama_nasabah
19883920030499399288	Rahmat Setyo Adi, S.Kom
19923774388299923772	Noviyanti, S.Kom
19932103495902731993	Wahyu Fitriansyah, S.Kom., M.T.I

**Gambar 4** Tampilan *Form* Input Data Nasabah

### Tampilan *Form* Pemberian Kredit

*Form* input data pemberian kredit digunakan untuk mengisi data diri dari seluruh data pemberian kredit. Adapun tampilan halaman pemberian kredit dapat dilihat pada gambar 5 sebagai berikut :

no_kredit	tanggal_kredit	wilayah
0001	2016-10-18	Way Halim
0002	2016-10-18	Kemiling
0003	2016-10-18	Rajabasa

**Gambar 5** Tampilan *Form* Pemberian Kredit

### Tampilan *Form* Pembayaran Kredit

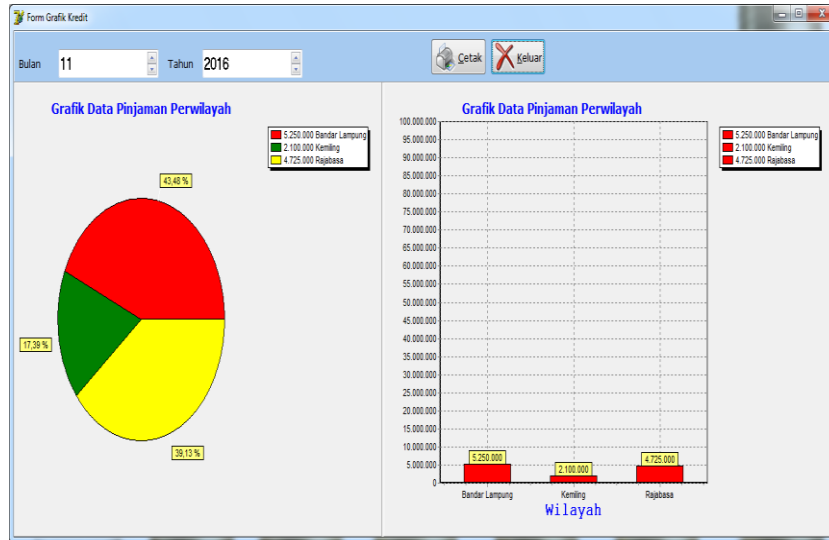
*Form input* data pembayaran digunakan untuk mengisi data diri dari seluruh data angsuran. Adapun tampilan halaman pembayaran kredit dapat dilihat pada gambar 6 sebagai berikut :

no_angsuran	tanggal_angsuran	no_kredit	angsuran_ke	saldo
0001	2016-10-18	0001	1	2
0002	2016-10-18	0001	2	2
0003	2016-10-18	0001	3	2
0004	2016-10-18	0002	1	2
0005	2016-10-18	0002	2	1
0006	2016-10-18	0002	3	2
0007	2016-10-18	0003	1	3
0008	2016-10-18	0003	2	2
0009	2016-10-18	0003	3	10

**Gambar 6** Tampilan *Form* Pembayaran Kredit

### Tampilan *Form* Grafik Laporan Pinjaman Kredit

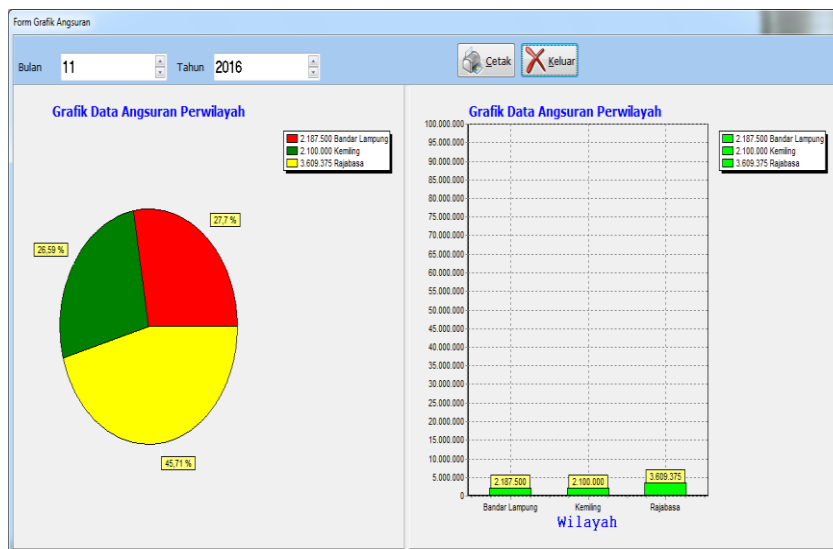
*Form* ini akan menampilkan grafik laporan pinjaman kredit. Adapun tampilan grafik laporan pinjaman kredit dapat dilihat pada gambar 7 sebagai berikut :



**Gambar 7** Tampilan *Form Grafik* Laporan Pinjaman Kredit

### Tampilan *Form Grafik* Pembayaran Kredit

*Form* ini akan menampilkan grafik laporan pinjaman kredit. Adapun tampilan grafik laporan pinjaman kredit. Adapun tampilan grafik pembayaran kredit dapat dilihat pada gambar 8 sebagai berikut :

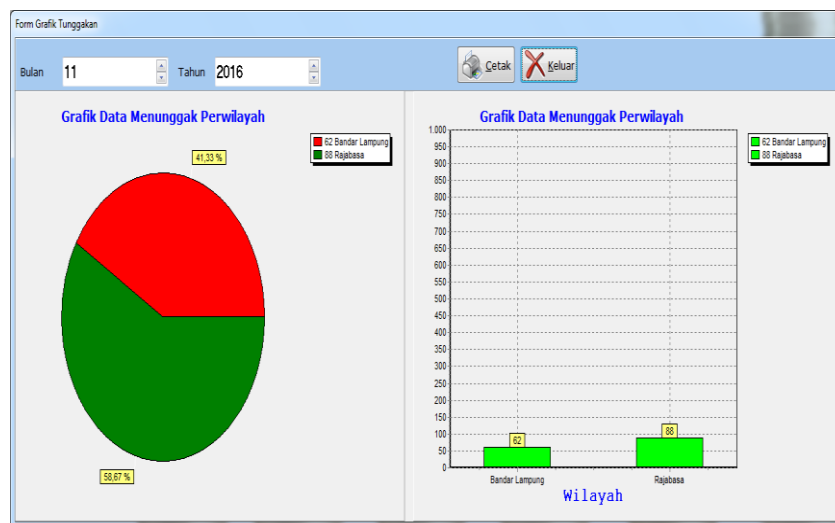


**Gambar 8** Tampilan *Form Grafik* Pembayaran Kredit

### Tampilan *Form Grafik* Tunggakan Kredit

*Form* ini akan menampilkan grafik tunggakan kredit. Adapun tampilan grafik tunggakan kredit. Adapun tampilan grafik tunggakan kredit dapat dilihat pada gambar 9 sebagai berikut :





**Gambar 9** Tampilan *Form* Grafik Tunggakan Kredit

## SIMPULAN

Berdasarkan hasil penelitian terhadap Analisis Dan Perancangan Sistem Informasi E-Learning Pada Sma Muhammadiyah 1 Metro Lampung maka dapat disimpulkan :

1. Sistem informasi pemantauan ini dirancang berdasarkan menggunakan dekstop dan *dashboard* berpengaruh terhadap hasil yang didapat dengan menampilkan grafik dari pemberian atau peminjaman kredit, angsuran kredit, dan penunggakan kredit nasabah.
2. Pengujian sistem menggunakan metode *Black Box* yaitu dengan cara menguji tampilan program sesuai dengan standar yang dilakukan apakah sukses atau tidak.

## REFERENSI

- Aditomo Mahardika Putra, R. (2021). Underground Support System Determination: A Literature Review. *International Journal of Research Publications*, 83(1), 55–68. <https://doi.org/10.47119/ijrp100831820212185>
- Agustina, A., & Bertarina, B. (2022). ANALISIS KARAKTERISTIK ALIRAN SUNGAI PADA SUNGAI CIMADUR, PROVINSI BANTEN DENGAN MENGGUNAKAN HEC-RAS. *JICE (Journal of Infrastructural in Civil Engineering)*, 3(01), 31–41.
- Akbar, A. A. (2019). *Analisa Aplikasi OVO Menggunakan Model Delone & McLean Di Kalangan Mahasiswa Universitas Airlangga*. UNIVERSITAS AIRLANGGA.
- Amin, R. (2020). *IMPLEMENTASI RESTFULL API MENGGUNAKAN ARSITEKTUR MICROSERVICE UNTUK MANAJEMEN TUGAS KULIAH (STUDI KASUS: MAHASISWA STMIK AKAKOM)*. STMIK AKAKOM Yogyakarta.
- An'ars, M. G. (2022). Sistem Informasi Manajemen Berbasis Key Performance Indicator (KPI) dalam Mengukur Kinerja Guru. *Jurnal Data Mining Dan Sistem Informasi*, 3(1), 8–18.
- an Environmenta, C. E. (n.d.). *Pr idin*.
- Anars, M. G., Munaris, M., & Nazaruddin, K. (2018). Kritik Sosial dalam Kumcer Yang

- Bertahan dan Binasa Perlahan dan Rancangan Pembelajarannya. *Jurnal Kata (Bahasa, Sastra, Dan Pembelajarannya)*, 6(3 Jul).
- AS, N. R., & Baihaqi, I. (2020). Studi Inspeksi Kelayakan Instalasi Dan Instrumen Tenaga Listrik. *SINUSOIDA*, 22(2), 21–33.
- Bertarina, B., & Arianto, W. (2021). ANALISIS KEBUTUHAN RUANG PARKIR (STUDI KASUS: AREA PARKIR ICT UNIVERSITAS TEKNOKRAT INDONESIA). *Jurnal Teknik Sipil*, 2(02), 67–77.
- Bonar Siregar, B. (2021). *Pengembangan Sistem Perencanaan & Bantuan KRS*. Universitas Multimedia Nusantara.
- BRONDONG, L. (n.d.). *IDENTIFIKASI DAN PREVALENSI CACING PADA SALURAN PENCERNAAN IKAN KEMBUNG (Rastrelliger brachysoma) DI PELABUHAN PERIKANAN NUSANTARA*.
- Budiman, F., & Sidiq, M. (n.d.). *RANCANG BANGUN APLIKASI SISTEM INFORMASI APLIKASI DATA PETAMBAK*.
- Celarier, M. (n.d.). *RSS New York Times–Dealbook*.
- Cindiyasari, S. A. (2017). *Analisis Pengaruh Corporate Social Responsibility, Intellectual Capital, Dan Rasio Likuiditas Terhadap Kinerja Keuangan Perusahaan (Studi Kasus Perusahaan Perbankan yang Terdaftar di Bursa Efek Indonesia (BEI) tahun 2013-2015)*.
- CS, S. A. (2019). *Analisis Pengaruh Intellectual Capital Terhadap Kinerja Keuangan Perusahaan (Studi Kasus Perusahaan Sektor Keuangan Yang Terdaftar Di Bursa Efek Indonesia (BEI) Pada Tahun 2008-2017)*. Universitas Gadjah Mada.
- Damayanti, D., Yudiantara, R., & An'ars, M. G. (2021). SISTEM PENILAIAN RAPOR PESERTA DIDIK BERBASIS WEB SECARA MULTIUSER. *Jurnal Informatika Dan Rekayasa Perangkat Lunak*, 2(4), 447–453.
- Dharma, F., Shabrina, S., Noviana, A., Tahir, M., Hendrastuty, N., & Wahyono, W. (2020). Prediction of Indonesian inflation rate using regression model based on genetic algorithms. *Jurnal Online Informatika*, 5(1), 45–52.
- Endang Woro Kasih, E. (2018). Formulating Western Fiction in Garrett Touch of Texas. *Arab World English Journal For Translation and Literary Studies*, 2(2), 142–155. <https://doi.org/10.24093/awejtls/vol2no2.10>
- Hafidz, D. A. (2021). *Pengembangan Sistem Informasi Edukasi dan Pemasaran Hasil Pertanian di Tulang Bawang*.
- Handayani, M. A., Suwarni, E., Fernando, Y., Fitri, F., Saputra, F. E., & Candra, A. (2022). PENGELOLAAN KEUANGAN BISNIS DAN UMKM DI DESA BALAIREJO. *Suluh Abdi*, 4(1), 1–7.
- Hasan, A. F. (2018). *400 Kebiasaan Keliru dalam Hidup Muslim*. Elex Media Komputindo.
- Heaverly, A., & EWK, E. N. (2020). Jane Austen's View on the Industrial Revolution in *Pride and Prejudice*. *Linguistics and Literature Journal*, 1(1), 1–6. <https://doi.org/10.33365/llj.v1i1.216>
- Hendrastuty, N. (2021). Rancang Bangun Aplikasi Monitoring Santri Berbasis Android (Studi Kasus: Pesantren Nurul Ikhwan Maros). *Jurnal Data Mining Dan Sistem Informasi*, 2(2), 21–34.
- Isnain, A. R., Hendrastuty, N., Andraini, L., Studi, P., Informasi, S., Indonesia, U. T., Informatika, P. S., Indonesia, U. T., Studi, P., Komputer, T., Indonesia, U. T., & Lampung, K. B. (2021). *Comparison of Support Vector Machine and Naïve Bayes on*

- Twitter Data Sentiment Analysis*. 6(1), 56–60.
- Kurniawan, A. H. (2020). Konsep Altmetrics dalam Mengukur Faktor Dampak Artikel Melalui Academic Social Media dan Non-academic Social Media. *UNILIB: Jurnal Perpustakaan*, 11(1), 43–49.
- Kustinah, S., & Indriawati, W. (2017). Pengaruh Perputaran Persediaan dan Perputaran Piutang Terhadap Profitabilitas Pada Unit Usaha Toserba Koperasi PT LEN Bandung. *Journal Study & Accounting Research*, 14(1), 27–35.
- Marlyna, D. (2017). Pengaruh Peran Auditor Intern Terhadap Kinerja Perusahaan Angkutan Sungai, Danau Dan Penyeberangan. *Jurnal Ilmiah GEMA EKONOMI*, 3(2 Agustus), 321–332.
- Mata, K. (2022). Peningkatan pengetahuan pelajar dan mahasiswa dalam kesehatan mata di masa pandemi covid-19 melalui edukasi kesehatan mata. *Kesehatan Mata*, 1, 227–232.
- Mathar, T., Hijrana, H., Haruddin, H., Akbar, A. K., Irawati, I., & Satriani, S. (2021). The Role of UIN Alauddin Makassar Library in Supporting MBKM Program. *Proceedings of the International Conference on Social and Islamic Studies (SIS) 2021*.
- NASIONAL, P. P. (n.d.). *KEMENTERIAN PENDIDIKAN DAN KEBUDAYAAN*.
- Pinem, Y. A. (2018). Encouraging healthy literacy: The interconnection between reading toward writing in social media. *Language in the Online and Offline World 6: The Fortitude*, 360–366.
- Pramita, G., Lestari, F., & Bertarina, B. (n.d.). Study on the Performance of Signaled Intersections in the City of Bandar Lampung (Case Study of JL. Sultan Agung-Kimaja Intersection durig Covid-19. *Jurnal Teknik Sipil*, 20(2).
- PRASETYAWAN, D. W. I. G. (n.d.). *LAPORAN INDIVIDU PRAKTIK PENGALAMAN LAPANGAN (PPL) DI SD NEGERI TLOGOADI PERIODE 10 AGUSTUS–12 SEPTEMBER 2015*.
- PUSPITASARI, R. D. (n.d.). *LAPORAN KEGIATAN PRAKTIK PENGALAMAN LAPANGAN (PPL) DI SD NEGERI TLOGOADI PERIODE 10 AGUSTUS–12 SEPTEMBER 2015*.
- Putri, N. U., Rossi, F., Jayadi, A., Sembiring, J. P., & Maulana, H. (2021). Analysis of Frequency Stability with SCES's type of Virtual Inertia Control for The IEEE 9 Bus System. *2021 International Conference on Computer Science, Information Technology, and Electrical Engineering (ICOMITEE)*, 191–196.
- Rossi, F., Sembiring, J. P., Jayadi, A., Putri, N. U., & Nugroho, P. (2021). Implementation of Fuzzy Logic in PLC for Three-Story Elevator Control System. *2021 International Conference on Computer Science, Information Technology, and Electrical Engineering (ICOMITEE)*, 179–185.
- Safitri, V. A. D., & Anggara, B. (2019). FACTORS THAT AFFECT THE COMPANY INNOVATION. II. *InTradersUluslararası Ticaret Kongresi Kongre Kitabı The Second InTraders International Conference on International Trade Conference Book*, 230.
- Safitri, V. A., Sari, L., & Gamayuni, R. R. (2019). Research and Development, Environmental Investments, to Eco-Efficiency, and Firm Value. *The Indonesian Journal of Accounting Research*, 22(03), 377–396. <https://doi.org/10.33312/ijar.446>
- Safitri, V. A., Sari, L., & Gamayuni, R. R. (2020). Research and Development (R&D), Environmental Investments, to Eco-Efficiency, and Firm Value. *The Indonesian Journal of Accounting Research*, 22(3).

- Sanjaya, R., Nurweni, A., & Hasan, H. (2014). The Implementation of Asian-parliamentary Debate in Teaching Speaking at Senior High School. *U-JET*, 3(8).
- Saputra, F. E. (2020a). Analisis faktor-faktor yang mempengaruhi Kinerja Keuangan Bank Umum Syariah yang terdaftar di Bursa Efek Indonesia (BEI) Periode 2016-2018. *TECHNOBIZ: International Journal of Business*, 3(1), 45–50.
- Saputra, F. E. (2020b). *ANALISIS PENGARUH FDR, BOPO, DAN NPF TERHADAP KINERJA BANK UMUM SYARIAH DI INDONESIA PERIODE TAHUN JANUARI 2015 S/D JULI 2020*. Universitas Teknokrat Indonesia.
- Savestra, F., Hermuningsih, S., & Wiyono, G. (2021). Peran Struktur Modal Sebagai Moderasi Penguatan Kinerja Keuangan Perusahaan. *Jurnal Ekonika: Jurnal Ekonomi Universitas Kadiri*, 6(1), 121–129.
- SETIYANTO, A. (2016). *PENATAAN KELEMBAGAAN PRODUKSI UNTUK PENINGKATAN NILAI TAMBAH STUDI KASUS PADA ASOSIASI PRIMA SEMBADA*. Universitas Gadjah Mada.
- Songati, N. C. (2018). *An assessment of pedagogical strategies of teaching English at ordinary secondary level: a case of Kasulu district in Tanzania*. The University of Dodoma.
- Styawati, S., Hendrastuty, N., & Isnain, A. R. (2021). Analisis Sentimen Masyarakat Terhadap Program Kartu Prakerja Pada Twitter Dengan Metode Support Vector Machine. *Jurnal Informatika: Jurnal Pengembangan IT*, 6(3), 150–155.
- Sukawirasa, I. K. A., Udayana, I. G. A., Mahendra, I. M. Y., Saputra, G. D. D., & Mahendra, I. B. M. (2008). Implementasi Data Warehouse Dan Penerapannya Pada PHI-Minimart Dengan Menggunakan Tools Pentaho dan Power BI. *Jurnal Elektronik Ilmu Komputer Udayana P-ISSN, 2301*, 5373.
- Supriadi, A., & Oswari, T. (2020). Analysis of Geographical Information System (GIS) design application in the Fire Department of Depok City. *Technium Soc. Sci. J.*, 8, 1.
- Susanto, T., Setiawan, M. B., Jayadi, A., Rossi, F., Hamdhi, A., & Sembiring, J. P. (2021). Application of Unmanned Aircraft PID Control System for Roll, Pitch and Yaw Stability on Fixed Wings. *2021 International Conference on Computer Science, Information Technology, and Electrical Engineering (ICOMITEE)*, 186–190.
- Suwarni, E., Handayani, M. A., Fernando, Y., Saputra, F. E., & Candra, A. (2022). Penerapan Sistem Pemasaran berbasis E-Commerce pada Produk Batik Tulis di Desa Balairejo. *Jurnal Pengabdian Masyarakat Indonesia*, 2(2), 187–192.
- Yuninda, P. (2020). *The Use of Macromedia Flash as a Media in Learning Vocabulary at Third Grade of SDN Pademawu Barat IV Pamekasan*. INSTITUT AGAMA ISLAM NEGERI MADURA.